

07.12.2021

Pielikums
Iekšlietu ministrijas veselības un sporta centra
Nr. 28/1.1.1-19/60

**Covid-19 infekcijas epidemioloģiskās drošības pasākumi
Iekšlietu ministrijas veselības un sporta centra lietošanā nodotajās telpās
Rīgā, Klusā ielā 12, K-2, K-3
(Darba vides nodaļa, Fiziskās sagatavotības nodaļa, Sporta nodaļa)**

1. Dokuments izstrādāts saskaņā ar Ministru kabineta 2021. gada 28. septembra noteikumiem Nr.662 “Epidemioloģiskās drošības pasākumi Covid-19 infekcijas izplatības ierobežošanai”, ievērojot Ministru kabineta 2021. gada 9. oktobra rīkojumu Nr. 720 “Par ārkārtējās situācijas izsludināšanu”.
2. Mērķis - noteikt pasākumus Covid-19 infekcijas izplatības ierobežošanai un Covid-19 infekciju saistīto veselības apdraudējuma risku mazināšanai Iekšlietu ministrijas veselības un sporta centra lietošanā nodotajās telpās Rīgā, Klusā ielā 12, K-2, K-3.
3. Epidemioloģiskās drošības vide.
(skat. sadaļas “Telpu dalījums pēc drošības kritērijiem”)
Pakalpojumus klientiem sniedz un nodarbinātie darbu veic epidemioloģiski drošā vidē
(telpa (pakalpojuma sniegšanas vieta vai darba vieta), kurā atrodas tikai pilnībā vakcinētas vai pārslimojušas personas).
4. Pakalpojumu organizēšana.
 - 4.1. Pakalpojuma sniegšanā piedalās tikai Centra nodarbinātie un ārpuspakalpojumu uzņēmumu darbinieki vai citu iestāžu nodarbinātie (apsardzes komersanta, uzkopšanas pakalpojuma sniedzēja darbinieki, citas personas, ja tās atrodas pakalpojuma sniegšanas vietā vai iesaistītas tā sniegšanā), kuriem ir sadarbspējīgs vakcinācijas vai pārslimošanas sertifikāts.
 - 4.2. Klientiem pie ieejas telpās tiek veikta sadarbspējīgo sertifikātu esamības pārbaude.
 - 4.3. Nodarbinātajiem sadarbspējīgo vakcinācijas un pārslimošanas sertifikātu esamības pārbaudi regulāri veic nodaļas vadītājs.
 - 4.4. Pieņemot apmeklētājus vai klientus, un sniedzot pakalpojumus, Centra nodarbinātajam un apmeklētājam vai klientam jāizmanto mutes un deguna aizsargs (sejas maska vai respirators), izņemot fizisko aktivitāšu un sporta treniņu laikā un laikā, kad persona telpā ir vienatnē.
5. Pakalpojumu sniegšanas laiks un ilgums
 - 5.1. Pakalpojumu sniegšanas laiks - Centra darba dienās no plkst.8.00 līdz plkst.21.00.

5.2. Sporta nodarbības (treniņa) laiks vienai grupai nedrīkst pārsniegt 90 minūtes.

6. Informatīvie pasākumi.

Pie ieejas telpās ikvienai personai labi saskatāmā vietā izvietojiet skaidri salasāmu vai saprotamu informāciju:

6.1. klientu skaitu, kas vienlaikus var atrasties katrā telpā;

6.2. brīdinājumu, ka attiecīgajā vietā nedrīkst atrasties personas, kurām noteikta pašizolācija, mājas karantīna vai izolācija vai kurām ir elpceļu infekcijas slimības pazīmes;

6.3. brīdinājumu par divu metru distances ievērošanu;

6.4. brīdinājumu par pienākumu lietot sejas masku, kā arī norādi par sejas maskas pareizu lietošanu;

6.5. norādi, ka pakalpojums tiek sniegts epidemioloģiski drošā vidē.

7. Pakalpojuma saņēmēju reģistrēšana.

7.1. Pakalpojumus nodrošina tikai pēc iepriekšējās pieteikšanās saskaņā ar apstiprināto sporta telpu izmantošanas grafiku vai noslēgtajiem sporta zāles nomas līgumiem.

7.2. Apsardzes darbinieks (dežurants) pie ieejas sporta kompleksā un Centra atbildīgais sporta instruktors, ierodoties uz šaušanas nodarbībām, nodrošina klientu reģistrēšanu (vārds, uzvārds, kontakttālrunis, pakalpojuma saņemšanas datums un laiks), lai būtu iespējams apzināt un brīdināt kontaktpersonas Covid-19 infekcijas gadījumā.

Atbilstoši valstī noteiktajām epidemioloģiskās drošības prasībām, informācija par reģistrētajiem klientiem pēc pieprasījuma var tikt nodota Slimību profilakses un kontroles centram.

8. Distancēšanās pasākumi, klientu skaita un platības ierobežojumi.

8.1. Sadaļās “Maksimāli pieļaujamais apmeklētāju (klientu) skaits” ir norādītas telpas, kurās tiek nodrošināti pakalpojumi klientiem vai atļauta to atrašanās, un vienlaicīgi pieļaujamais klientu skaits katrā no šīm telpām.

8.2. Organizējot sporta treniņus (nodarbības), jāievēro, ka:

8.2.1. nedrīkst pieļaut, ka fiziski pārklājas dažādu treniņgrupu vai nodarbību grupu plūsmas;

8.2.2. vienai personai ir nodrošināti ne mazāk kā 15 m² no sporta telpas platības;

8.2.3. viena sporta treniņa (nodarbības) laiks nedrīkst pārsniegt 90 minūtes;

8.2.4. ģērbtuvēs papildījums nedrīkst pārsniegt 25% no maksimāli iespējamā cilvēku skaita.

8.3. Apsardzes darbinieks (dežurants) sporta kompleksā un Centra atbildīgais sporta instruktors šautuvē:

8.3.1. kontrolē klientu plūsmu - kontrolē iekļūšanu telpās, veic pārbaudi par klientu atbilstību iepriekšējam pierakstam vai grafikam, kontrolē pārvietošanos un organizē, lai vairāku grupu plūsmas fiziski nepārklātos;

- 8.3.2. uzrauga, lai teritorijā/objektā neiekļūtu nepiederošas personas vai personas bez iepriekšēja pieraksta;
 - 8.3.3. kontrolē klientu skaitu telpās un distances (vismaz divi metri ievērošanu);
 - 8.3.4. novērš drūzmēšanos pie ieejām, izejām, tualetēm, ģērbtuvēm, dušām, kur notiek pastiprināta pulcēšanās vai drūzmēšanās.
- 8.4. Ja sporta nodarbību (treniņu) vada Centra sporta instruktors, tad viņš kontrolē klientu pārvietošanos telpās un izkļūšanu no tām - pēc pieņemšanas pavada klientu līdz izejai no telpām.

9. Nodarbināto darba organizēšana darba vietā

- 9.1. Organizējot un veicot darbu, pēc iespējas samazina nodarbināto savstarpējos klātienēs kontaktus un darbu jāorganizē tā, lai pēc iespējas tiktu saglabāta droša darba vide un distance starp nodarbinātajiem (vismaz divu metru distance).
- 9.2. Nav pieļaujama nodarbināto pulcēšanās, neievērojot divu metru distanci un ārpus noteiktās daba vietas (trīs un vairāk nodarbinātie).
- 9.3. Atrodoties vienā telpā ar citiem nodarbinātajiem, izmanto mutes un deguna aizsegu (sejas maska vai respirators).

10. Ventilācijas un gaisa kvalitātes kontroles pasākumi

10.1. Sporta zāle, tuvcīņas zāle:

- 10.1.1. Pēc katras sporta nodarbības, kā arī pārtraukuma laikā jānodrošina dabisko telpu vēdināšanu vismaz 15 minūtes (ziemā 5 minūtes).
- 10.1.2. Lai veiktu nepārtrauktu gaisa kvalitātes kontroli, zālēs ir uzstādīti oglekļa dioksīda (CO₂) līmeņa mērītāji un tiek nodrošināta to darbība.

10.2. Šautuve:

- 10.2.1. Telpu vēdināšanu nodrošina, izmantojot mehānisko pieplūdes/nosūces ventilācijas sistēmu automātiskā darbības režīmā.
- 10.2.2. Atbildīgais sporta instruktors kontrolē ventilācijas sistēmas darbību un darbības traucējumu gadījumā informē padotības kārtībā nodaļas vadītāju, kurš organizē tās savlaicīgu apkopi vai remontu.
Laikā, kad ventilācijas sistēma nedarbojas vai tās darbība ir traucēta, un nav iespējams nodrošināt pietiekamu telpas vēdināšanu, nodarbību organizēšana jāpārtrauc.
- 10.2.3. Lai veiktu nepārtrauktu gaisa kvalitātes kontroli, nodarbināto darbības zonā ir uzstādīts oglekļa dioksīda (CO₂) līmeņa mērītājs un tiek nodrošināta tā darbība.

10.3. Ģērbtuves:

- 10.3.1. Telpu vēdināšanu nodrošina, izmantojot ventilācijas iekārtas, kas darbojas vienlaicīgi ar ieslēgto mākslīgo apgaismojumu, - ventilatorus, kas nodrošina piespiedu svaiga gaisa pieplūdi un esošā gaisa atsūci.
Papildus pēc katras apmeklētāju grupas (kad tajās neatrodas klienti) jāorganizē dabisko telpu vēdināšanu, pilnībā atverot logus.

10.3.2. Ģērbtuvēs uzstādīti antibakteriālie gaisa recirkulatori, kas paredzēti gaisa dezinfekcijai no vīrusu mikroorganismiem cilvēku klātbūtnē, gaisa attīrīšana tiek veikta ar zema spiediena ultravioletā starojuma lampu. Antibakteriālo gaisa recirkulatoru darbību jānodrošina pastāvīgi visā telpu darba laikā.

10.4. Darba kabinetos jānodrošina dabisko telpu vēdināšanu reizi stundā vismaz 10 minūtes (ziemā – vismaz 5 minūtes), pilnībā atverot logus.

11. Higiēnas pasākumi:

11.1. Pie ieejas telpās izvietojiet spirtu saturošu roku dezinfekcijas līdzekli (kas satur vismaz 70% etanola) roku dezinficēšanai.

11.2. Roku higiēnai tualetes telpās nodrošina siltu ūdeni, šķidrās ziepes un roku susināšanas līdzekļus un spirtu saturošu roku dezinfekcijas līdzekli (kas satur vismaz 70 % etanola).

11.3. Pie spirtu saturoša roku dezinfekcijas līdzekļa izvietojuma vietas un tualetes telpās izvietojiet informāciju par pareizu roku higiēnu (pareizu roku mazgāšanu vai dezinfekciju) un respiratoro higiēnu (pareiza klepošanas, šķaudīšanas un deguna šņaukšanas kultūra).

11.4. Veicot darba pienākumus un organizējot pakalpojumus, pēc iespējas izslēdz vai samazina kopīgi lietoto virsmu un priekšmetu (piemēram, rakstāmrīku, tālruni, utt.) skaitu. Iespēju robežās samazina iekārtu un darba priekšmetu nodošanu no cilvēka cilvēkam.

11.5. Darba vides nodaļas vadītājs organizē regulāru (ne retāk kā vienu reizi dienā) nodarbināto darba telpu un tajās esošo virsmu (tajā skaitā mēbeļu virsmu un virsmu, kurām pieskaras personas) dezinficēšanu ar līdzekļiem, kas paredzēti vīrusu iznīcināšanai atbilstoši valstī noteiktajām epidemioloģiskajām prasībām.

11.6. Ģērbtuvēs, dušu telpās un tualetēs organizē virsmu (durvju rokturu, elektrības slēdžu, virsmu tualetēs, ūdens krānu un citu virsmu, kur pieskaras klienti) un izmatoto priekšmetu dezinfekciju pēc katras apmeklētāju grupas (nodrošina uzkopšanas pakalpojumu sniedzējs un kontroli veic Darba vides nodaļas vadītājs).

11.7. Jānodrošina, ka sporta nodarbību norises vietā tiek izmantots klienta personīgais inventārs.

11.8. Ja tiek izmantots kopējais vai Centra inventārs, tad pirms inventāra nodošanas citai personai un pirms fizisko aktivitāšu norises uzsākšanas jāveic tā dezinfekcija.

11.9. Ja inventārs tiek izsniegts sporta norises vietā, tad Centra nodarbinātajam, kura to izsniedz, ir jālieto cimdi, kā arī jāveic pasākumi dezinficētā inventāra nodalīšanai no lietotā un nedezinficētā inventāra.

12. Atbildīgais nodarbinātais par Covid-19 infekcijas epidemioloģiskās drošības prasību ieviešanu, ievērošanas uzraudzību un īstenošanu – vecākā referente Olga Belusa, tālr. 67086929, e-pasts: olga.belusa@iem.gov.lv.

Telpu dalījums pēc drošības kritērijiem
Darba vides nodaļa, Sporta nodaļa
Klusā iela 12, K-2, Rīga, 1.stāva plāns



Apmeklētāju (klientu) skaits telpās nav norādīts, jo pakalpojumi šajās telpās netiek sniegti un apmeklētāji netiek pieņemti.

Telpu dalījums pēc drošības kritērijiem

Fiziskās sagatavošanas nodaļa, Sporta nodaļa

Klusā iela 12, K-3, Rīga, 1.stāva plāns

-  DROŠA VIDE
-  NEDROŠA VIDE



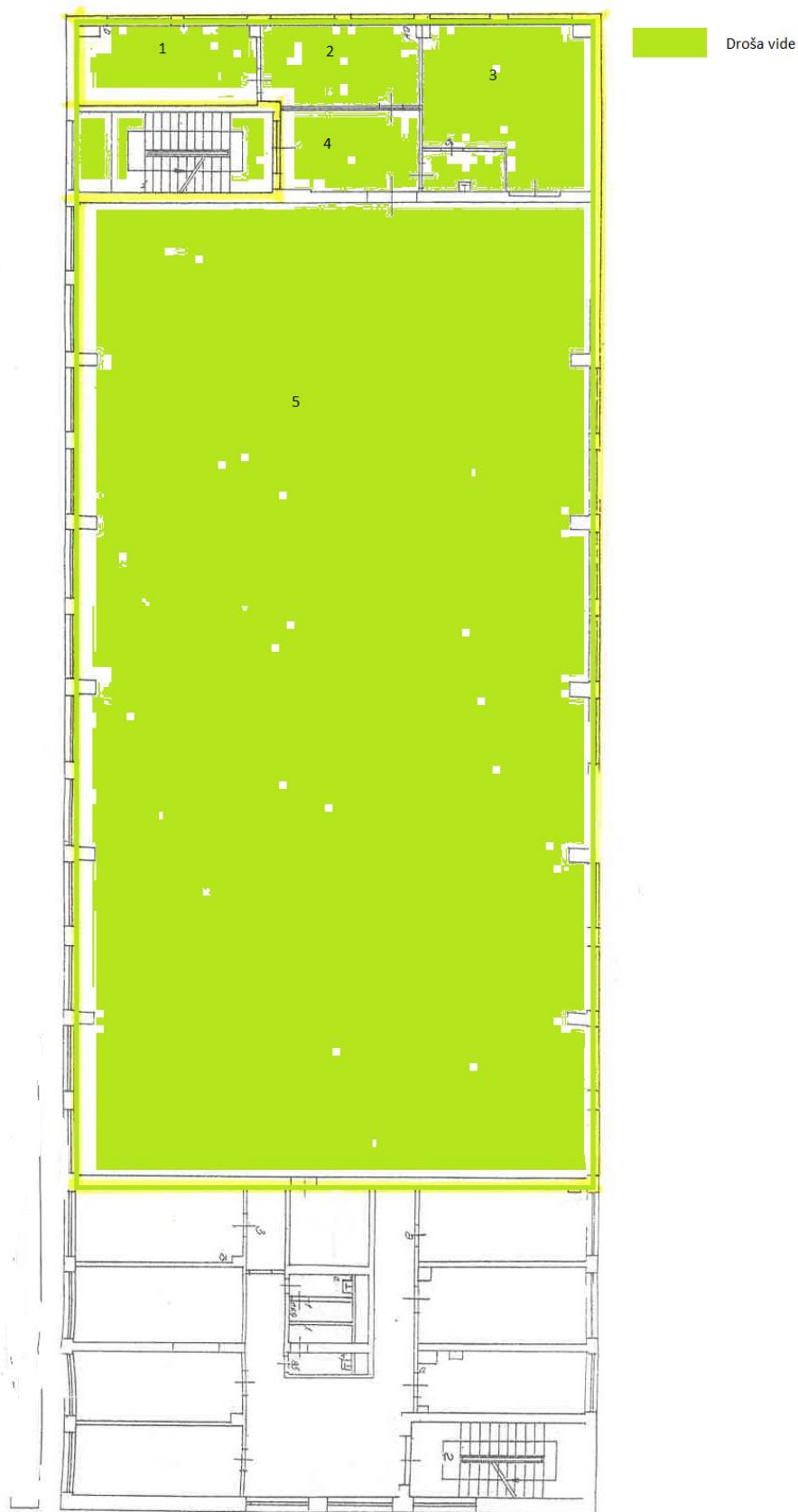
Maksimāli pieļaujamais apmeklētāju (klientu) skaits*

Klusā iela 12, K-3, Rīga, 1.stāvs

Telpas numurs plānā	Telpas nosaukums	Platība m ²		Maksimālais apmeklētāju skaits
Nr.1	priekštelpa, vestibils, halle palīgtelpa Nr.101	8,2+24,5 59,1 11,7		3
Nr.2	sporta zāle	194,2		12
Nr.3	pirts (atpūtas telpa)	19,3	47,6	3
Nr.4	pirts (sauna)	6,6		
Nr.5	pirts (duša, ģērbtuve)	6,0+5,1		
	pirts (tualetes, izlietne)	1,1+2,4		
	pirts (gaitenis)	7,1		
Nr.6	gaitenis	65,4		4
Nr.8	dežuranta telpa	15,6		1
Nr.9	duša Nr.106	5,5	24,1	5
Nr.10	ģērbtuve Nr.106	16,2		
	tualetes Nr.106	2,4		
Nr.11	duša Nr.107	5,6	27,5	5
Nr.12	ģērbtuve Nr.107	19,4		
	tualetes Nr.107	1,5 +1,0		
Nr.13	duša Nr.108	5,0	25,3	5
Nr.14	ģērbtuve Nr.108	17,8		
	tualetes Nr.108	1,2+1,3		
Nr.16	tualetes Nr.110	1,2 + 1,3	25,2	5
Nr.17	duša Nr.110	5,1		
Nr.19	ģērbtuve Nr.110	17,6		
Nr.18	duša Nr.111	5,1	25,4	5
Nr.20	ģērbtuve Nr.111	17,8		
Nr.21	tualetes Nr.111	1,2+1,3		

* Maksimālais apmeklētāju (klientu) skaits norādīts tikai telpām, kurās tiek sniegti pakalpojumi un apmeklētāji (klienti) tiek ielaisti

Telpu dalījums pēc drošības kritērijiem
Fiziskās sagatavotības nodaļa, Sporta nodaļa
Klusā iela 12, K-3, Rīga, 2.stāva plāns



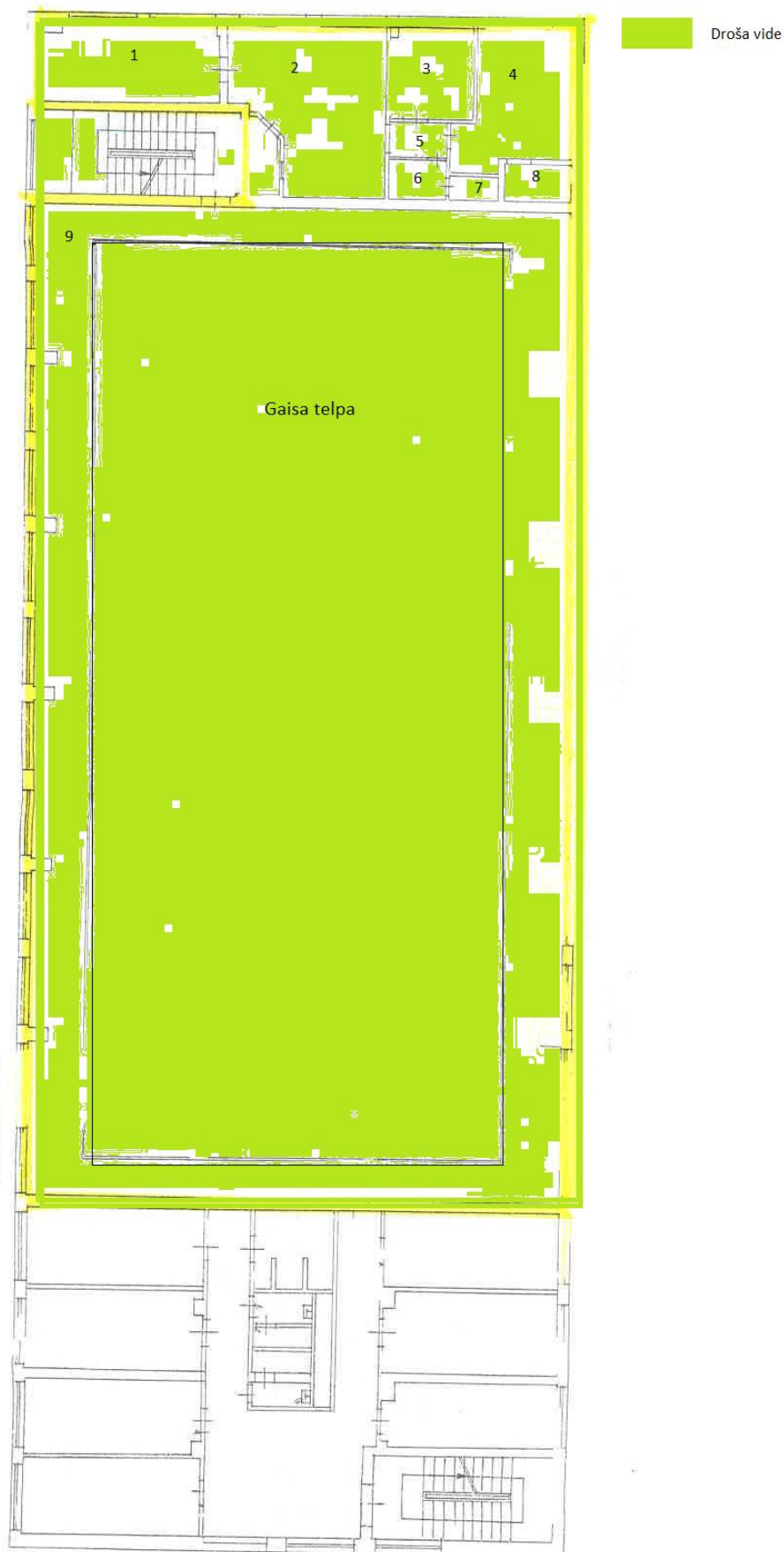
Maksimāli pieļaujamais apmeklētāju (klientu) skaits*

Klusā iela 12, K-3, Rīga, 2.stāvs

Telpas numurs plānā	Telpas nosaukums	Platība m²	Maksimālais apmeklētāju skaits
Nr.1	darba kabinets	17,4	1
Nr.2	darba kabinets	16,2	1
Nr.3	darba kabinets, tualete	32,0	2
Nr.4	gaitenis, halle	14,9	1
Nr.5	sporta zāle	657,9	20

* Maksimālais apmeklētāju (klientu) skaits norādīts tikai telpām, kurās tiek sniegti pakalpojumi un apmeklētāji (klienti) tiek ielaisti

Telpu dalījums pēc drošības kritērijiem
Fiziskās sagatavotības nodaļa, Sporta nodaļa
Klusā iela 12, K-3, Rīga, 3.stāva plāns



Maksimāli pieļaujamais apmeklētāju (klientu) skaits*

Klusā iela 12, K-3, Rīga, 3.stāvs

Telpas numurs plānā	Telpas nosaukums	Platība m²	Maksimālais apmeklētāju skaits
Nr.1	darba kabinets	16,7	1
Nr.2	darba kabinets	28,0	1
Nr.3	darba kabinets	9,0	1
Nr.4	darba kabinets	16,7	1
Nr.5	priekštelpa	2,5	1
Nr.6	palīgtelpa	2,8	1
Nr.7	tualete	1,5	1
Nr.8	palīgtelpa	2,9	1
Nr.9	balkons skatītājiem	172,4	11

* Maksimālais apmeklētāju (klientu) skaits norādīts tikai telpām, kurās tiek sniegti pakalpojumi un apmeklētāji (klienti) tiek ielaisti.

Telpu dalījums pēc drošības kritērijiem
Fiziskās sagatavotības nodaļa
Klusā iela 12, K-3, Rīga, šautuve



Maksimāli pieļaujamais apmeklētāju (klientu) skaits*

Klusā iela 12, K-3, Rīga, šautuve

Telpas numurs plānā	Telpas nosaukums	Platība m²	Maksimālais apmeklētāju skaits
Nr.1	kāpņu telpa	21,4	
Nr.2	darba kabinets	19,1	1
Nr.3	šaušanas zona (3 galerijas)	570,2	20
Nr.4	tualete	5,8	1
Nr.5	duša	3,0	1
Nr.6	tualete	5,0	1

* Maksimālais apmeklētāju (klientu) skaits norādīts tikai telpām, kurās tiek sniegti pakalpojumi un apmeklētāji (klienti) tiek ielaisti